

*La reducció de la dependència dels combustibles pot significar un gran estalvi econòmic i una reducció de les emissions CO<sub>2</sub> d'efecte hivernacle*

## **El RACC preveu que 21.000 motos elèctriques circulin per Barcelona el 2014**

- ***La transició cap a una mobilitat elèctrica total serà lenta pels reptes tecnològics que planteja entorn les bateries, la xarxa de recàrrega i les millores dels vehicles actuals de combustió interna***
- ***La moto elèctrica és idònia per a un àmbit urbà, i Barcelona és una de les ciutats amb un ús intensiu dels vehicles de dues rodes a motor***
- ***El RACC proposa que per incentivar el desplegament d'aquesta nova tecnologia l'exempció total dels impostos de matriculació i circulació***

**Barcelona, 26 d'abril de 2010.-** El RACC, entitat líder en l'àmbit de la mobilitat a Espanya amb 1.000.000 socis, seguint amb la seva línia de fomentar una mobilitat segura i sostenible, i de vetllar per la defensa dels interessos dels usuaris, ha estudiat l'impacte econòmic i l'opinió dels usuaris envers les motos elèctriques, i planteja les passes a seguir per a la seva implantació.

### **La mobilitat elèctrica: un pas necessari**

En l'actualitat, els vehicles elèctrics (cotxes i motos) han de superar una sèrie de barreres per a la seva plena implantació, en el context d'un temps on conviuran amb les actuals tecnologies basades en el motor de combustió interna. Tanmateix, la mobilitat elèctrica és un pas necessari per:

1. **Disminució de la dependència i augment de l'eficiència energètica:** Reduir la dependència dels combustibles fòssils ja que pot significar un gran estalvi econòmic, un augment de la seguretat energètica i una reducció significativa de les emissions de CO<sub>2</sub> d'efecte hivernacle.
2. **Millorar la qualitat de l'aire a les ciutats:** La mala qualitat de l'aire a les ciutats (partícules en suspensió i òxids de nitrogen) provoca 16.000 morts prematures a tot Espanya anualment. El sector transport, n'és responsable, en part a causa de les emissions de benzina i dièsel.

Tanmateix, des del punt de vista dels usuaris la transició a la mobilitat elèctrica encara té algunes mancances basades en la càrrega a dins i fora del garatge, i la manca d'informació sobre aspectes de seguretat per a l'usuari.

## El futur del la mobilitat elèctrica a mig termini: 2010-1015

La transició cap a una mobilitat elèctrica total serà lenta pels reptes tecnològics que planteja:

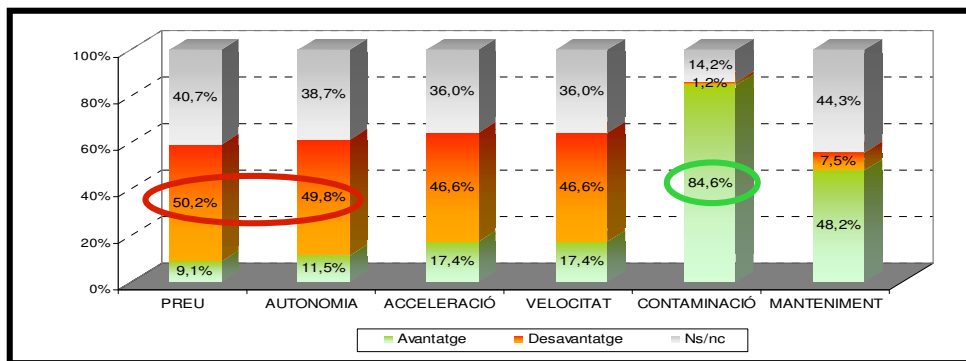
1. Les bateries (cost i prestacions)
2. La xarxa de recàrrega
3. Les millores dels vehicles actuals de combustió interna

En aquest context, els vehicles més preparats per iniciar una transició massiva a Barcelona, en primer lloc, són les motocicletes i ciclomotors, i més tenint en compte que la ciutat es caracteritza per tenir una destacada participació de la moto en la seva mobilitat (l'any 2007 a Barcelona hi havia registrats 266.001 vehicles de dues rodes a motor).

### L'opinió de l'usuari

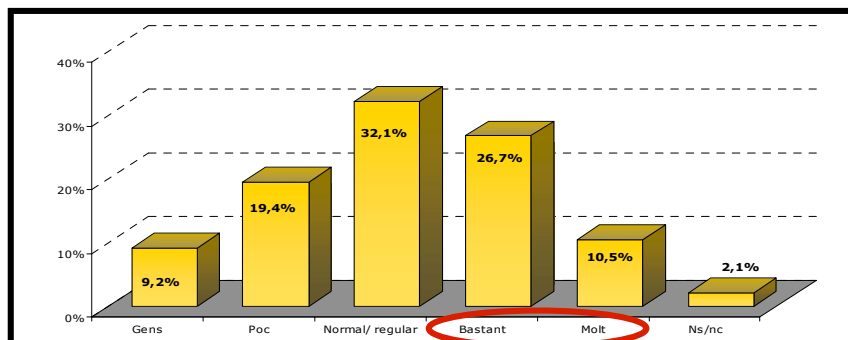
El coneixement per part de l'usuari dels aspectes més destacables de la mobilitat elèctrica encara són un escull a superar, per la qual cosa s'ha realitzat entrevistes per analitzar la seva opinió.

- Un 50% de persones coneix l'existència de moto elèctrica, sent el grup d'homes de més de 45 anys d'edat els que en declaren un major coneixement.



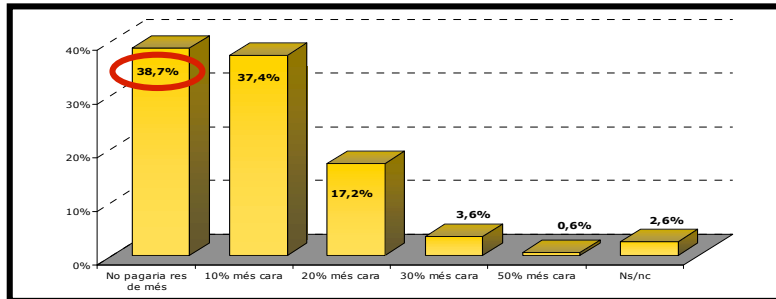
L'usuari té un fort desconeixement de les prestacions de la moto elèctrica: els avantatges envers les motos tèrmiques són ser menys contaminant i el manteniment, però es desconeix el fet que poden respondre bé en acceleració i velocitat.

*Vostè estaria molt, bastant, poc o gens interessat en comprar, en el futur, una moto elèctrica?*



Un 37,2% de les persones entrevistades estarien bastant o molt interessades a comprar en el futur una moto elèctrica

## Pagar més ara, per estalviar en el futur



**Un altres dels esculls a superar és el preu: la major part dels entrevistats no pagaria res de més (38,7%), tot i que un 37,4% estaria disposat a pagar un 10% de més**

L'estimació de penetració inicial de compradors de moto elèctrica en funció de les xifres de venda actuals i de les respostes de l'Enquesta realitzada permeten al RACC fer una estimació de **21.000 motos elèctriques que puguin circular a la ciutat de Barcelona en el període 2010-2014.**

### Conclusions RACC

- La moto elèctrica ja és prou competitiva en cost i prestacions com per competir amb la moto tèrmica.
- Inicialment l'ús en àmbit urbà és el més adient. A Barcelona, això representa un mercat prou gran, gràcies a l'intensiu ús de la moto a la ciutat per escometre una política favorable.
- El desconeixement dels usuaris és gran (+30%) i es requereix un canvi cultural.
- El parc existent es redueix a unes 250 unitats venudes (Font: "Gente con Enchufe"), tot i que es poden assolir 20.000 unitats fins el 2014.
- El problema més gran en l'actualitat és la càrrega privada.

### Recomanacions RACC

És necessari recolzar aquest desplegament amb suport municipal:

#### DE TIPUS FISCAL

- Exempció total dels impostos de matriculació i circulació (actualment bonificació de compra del 20%, i del IVTM del 75%)
- Modificar base impost circulació de CV fiscals a emissions de CO<sub>2</sub> i contaminants tals com els NO<sub>x</sub> i partícules PM<sub>10</sub>.
- Aparcament gratuït a tots els pàrquings públics de la ciutat (amb capacitat d'endoll).

#### RECÀRREGA PRIVADA I PÚBLICA

- Cens de pàrquings adaptats i subvencions per a instal·lacions endoll en garatges per a recàrrega privada
- Desplegament prioritari punts públics de càrrega en zones d'aparcament massiu de motos (universitats, centre, etc.)



**RACC**

Per a més informació: [www.saladeprensa.racc.cat](http://www.saladeprensa.racc.cat)

## **RACC**

El **RACC**, amb un milió de socis, és l'automòbil club més gran d'Espanya, líder en l'àmbit de la mobilitat. Ofereix assistència personal, familiar, mecànica i sanitària urgent i és la primera corredoria d'assegurances d'Espanya en el sector d'autos. El **RACC** també està present en el sector dels viatges. A través de la seva Fundació, i com a entitat de servei a la societat, es preocupa, mobilitza i crea estats d'opinió per a millorar la mobilitat i la seguretat viària de totes les persones.